

**Advertencia:**

El contenido de este manual no se puede cambiar sin el consentimiento previo.

Nuestra empresa se reserva el derecho de cambiar la tecnología, piezas, software y hardware del producto.

Si el usuario necesita más información sobre el producto, puede ponerse en contacto con el distribuidor.

Sin permiso, ningún capítulo de este manual debe copiarse ni transmitirse de ninguna forma ni por ningún medio.

# 80MM IMPRESORA TÉRMICA DE TICKETS

## MANUAL DE USUARIO

**POR FAVOR CONSERVE ESTE MANUAL PARA REFERENCIAS**

Precauciones:

- 1. La impresora debe colocarse en un lugar estable, evitando vibraciones o golpes.
- 2. Evite usar o almacenar la impresora en lugares con niveles muy altos de temperatura, humedad o contaminación.
- 3. Conecte el adaptador de corriente de la impresora a una toma con conexión a tierra, evitando compartir el mismo enchufe con otros equipos con motores de gran tamaño que puedan producir fluctuación en el voltaje.
- 4. Evite que entre agua o materiales conductores (como el metal) en la impresora. En caso de que esto suceda, desconecte la alimentación inmediatamente
- 5. La impresora no debe imprimir sin papel, de lo contrario dañará seriamente el rodillo de impresión y el cabezal de impresión térmica.
- 6. En caso de no utilizar la impresora por un tiempo prolongado, desconecte la fuente de alimentación del adaptador de corriente.
- 7. El usuario no debe desmontar la impresora para reparación o modificación sin autorización.
- 8. Solo utilice el adaptador de corriente que viene con la impresora para conectar la impresora con la fuente de alimentación.
- 9. A fin de garantizar la máxima calidad de la impresión y alargar la vida útil de la impresora solo utilice papel de la mejor calidad.
- 10. Al desenchufar el cable, asegúrese de que la impresora esté apagada
- 11. La clavija de alimentación del adaptador se utiliza como dispositivo de desconexión de la alimentación, y su enchufe se sitúa cerca del equipo para su fácil acceso.

Campos de aplicación

- Impresión de tiques del sistema POS de caja registradoras electrónicas.
- Impresión de tiques del sistema POS de transferencia electrónica (EFT).
- Impresión de tiques de complejos deportivos, postales y de aviación civil.
- Impresión de tiques de sistema de consulta y servicios
- Impresión de datos de instrumentos de medición
- Impuestos, impresión de facturas simplificada.

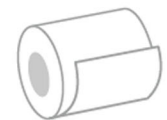
Desglose del contenido de la impresora :

- Manual de usuario x1
- Impresora x1
- Cable de datos x1
- Adaptador (cable incluido) x1
- Rollo de papel de prueba x1
- CD de controladores x1

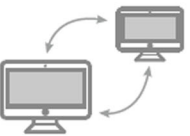
Características principales

- Impresión de alta velocidad 200 mm/ segundo.
- Compatible con impresión de sala de cocina e impresión de red.
- Compatible con Controladores de cajas registradoras.
- Compatible con función de detección de marcas negras.
- Ligero, compacto, fácil de transportar y con finos acabados.
- Estructura razonable, fácil de usar y mantener.
- Admite mapas de bits de diferente densidad y descarga la impresión de gráficos.
- Bajo consumo, coste de transporte bajo.
- Admite comandos de impresión ESC/POS, se puede seleccionar el número de caracteres y fuentes en cada línea. (ajuste de DIP)
- Soporte de monitoreo de estado de impresión en red, impresión de múltiples conexiones por computadora, controladores avanzados de OPOS.
- Admite autenticación de impresora, software de computadora, modo de impresión de alta velocidad:
- Admite múltiples fuentes de idiomas internacionales

Aviso de recambio



Impresión de red



Impresión rápida



Controladores avanzados OPOS



Adite autenticación



Admite fuente grande GB18030

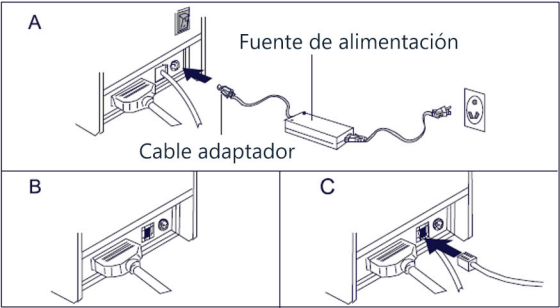


Especificaciones técnicas:

Forma de impresión	Térmica de línea directa
Velocidad de impresión	Velocidad 200 mm/segundo
Detección de marcas negras	Sí
Monitoreo de red	Sí
Papel	Tamaño ancho 79.5 +- 0.5 mm, Diámetro exterior máximo 83mm
Densidad de impresión	576 Puntos/Línea o 512 Puntos/Línea
Tamaño de la letra	ANK letra, Font A: 12×24 Puntos, Font B: 9×17 Puntos.
Comandos de impresión	Compatible con los comandos ESC/POS
Tipo de conexión	Compatible con puerto Paralelo, Serie, USB y de Red
Cortador automático	Corte parcial o corte completo (elegible)
Fiabilidad	100Kilómetros
Tipos de código de barras	UPC A / UPC-E / JAN13(EAN13)/ JAN8(EAN8)/ CODE39 / ITF / CODABAR / CODE93 / CODE 128
Grosor del papel	0.06~0.08 mm
Entrada de voltaje del adaptador	AC 110V / 220V, 50~60H2
Salida de voltaje del adaptador	DC 24V = 2.5A
Voltaje de entrada de la impresora	DC 24V = 2.5A
Control de caja registradora	DC 24V = 1A
Entorno de trabajo	Temperatura: 0 ~ 45 °C, Humedad 10 ~ 80%
Entorno de almacenamiento	Temperatura: -10 ~ 60 °C Humedad 10 ~ 90%
Sistema operativo	Win 9X / Win 2000 / Win 2003 / Win XP / Win 7 / Win 8 / Linux

Conexión de la impresora

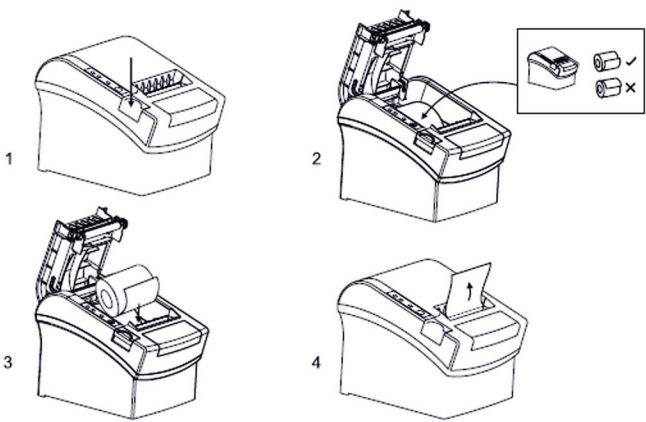
- A. Conecte el cable adaptador al puerto de alimentación de la impresora.
- B, conecte el cable al puerto en la parte posterior de la impresora.
- C. Conecte el cable de la caja de efectivo al puerto de la caja de efectivo en la parte posterior de la impresora.



Colocación del papel

Las impresoras de la serie 80 utilizan rollos de papel térmico de 80 mm y adoptan una estructura de papel fácil de cargar para facilitar la carga del papel. El método de instalación del papel térmico es el siguiente:

- (1) Abra la cubierta superior de la impresora.
- (2) El rollo de papel térmico se coloca en la bandeja de carga de papel como muestra en la imagen.
- (3) Extraiga un extremo del papel hasta la parte exterior de la impresora y cierre la cubierta superior.
- (4) Quite el papel sobrante con el filo de la cuchilla de la máquina.



Establecer el modo de impresión (interruptor DIP)

A través del interruptor DIP Puede cambiar la marca negra, el cortador, el idioma, la velocidad y la notificación sonora de la impresora, la densidad de impresión y otras configuraciones

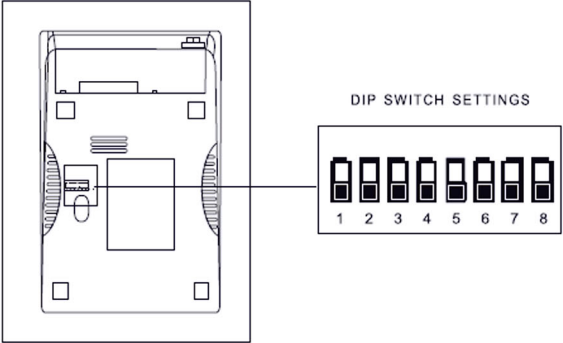




Tabla de funciones del interruptor DIP en la parte inferior de la impresora:

Funciones DIP				
Nº de Serie	Función	Abierto	Cerrado	
SW-1	Corte	Sí	No	
SW-2	Notificación sonora	Sí	No	
SW-3	Densidad de la impresión	Alta	Normal	
SW-4	Modo de símbolos de dos bits	Sin Caracteres CN	Con Caracteres CN	
SW-5	Numero de símbolos por línea	42	48	
SW-6	Retener	-----	-----	
SW-7-8	Velocidad de transmisión (válida para puerto serie)			
SW-7	Abierto	Cerrada	Abierto	Cerrado
SW-8	Abierto	Abierto	Cerrado	Cerrado
Velocidad de transmisión (bps) bits/segundo	38400	115200	9600	19200

Nombre de los botones, luces indicadoras y otras funciones:

- (1) **[Introducir papel]**tecla (FEED)  
Presione este botón para expulsar papel, si lo mantiene presionado saldrá papel de forma continua.
- (2) **[Falta de papel]** luz (Paper)  
Cuando esta luz y la luz de Error están encendidas al mismo tiempo, significa que la impresora no tiene papel. Cuando esta luz junto con la luz de Error está apagada indica que la impresora tiene papel.
- (3) **[Fuente de alimentación]**Luz (power)  
Esta luz se enciende para indicar que la impresora está correctamente conectada con la fuente de alimentación, cuando esta luz esta apagada indica que la impresora está apagada.
- (4) **[Error]**tecla (Error)  
Cuando la impresora se queda sin papel, existe algún problema con el cortador, se sobrecaliente el cabezal de la impresora esta luz parpadea.

Auto test

Después de que la impresora esté conectada, apague la impresora, mantenga presionado el botón FEED al mismo tiempo que enciende la impresora, Después de aproximadamente 2 segundos suelte el botón, la impresora imprimirá el estado actual y la configuración de la impresora.

Ingreso del método hexadecimal

Después de conectar la impresora, mantenga presionado el botón FEED mientras enciende la impresora durante unos 10 segundos. Suelte el botón FEED para ingresar al modo de volcado hexadecimal de datos de la impresora. La impresora primero imprime en el rollo de papel "Volcado hexadecimal ".

Formatear la impresora

Después de que la impresora esté conectada, mantenga presionado el botón FEED y encienda la impresora al mismo tiempo. Aproximadamente 20 segundos, la impresora emitirá una alarma sonora dos veces. En este momento, la impresora se ha inicializado y restaurado de fábrica.


Proceso a seguir frente a atasco de papel

Método 1

Presione el botón del interruptor de encendido para apagar y reiniciar la impresora y regresar el cortador.

Método 2

Gire el engranaje que esta sobre el cortador del cabezal de impresión, el cortador puede volver a la posición inicial, abra la tapa abatible y vuelva a cargar el rollo de papel para imprimir normalmente.

 Nota: No abra la tapa a la fuerza, para no dañar el cabezal de impresión y el cortador de papel automático.

Controladores de la impresora

Hay dos formas de manejar la impresora térmica de recibos 80, una es instalar el programa bajo el sistema operativo de WINDOWS y la otra es usar el puerto para manejarla directo.

(1) Instale el controlador en WINDOWS

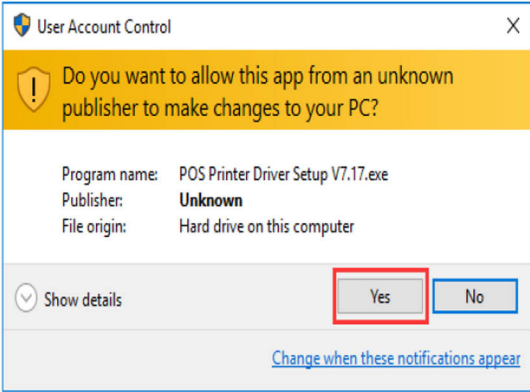
Agregue la impresora en WINDOWS y asigne el archivo en movimiento en el disco del controlador a WINDOWS, solo necesita llamar al controlador en el programa para comenzar a imprimir. De esta manera, el programa de impresión de WINDOWS convierte los caracteres en una matriz de puntos gráfica para imprimir.

(2) puerto para manejarla directo

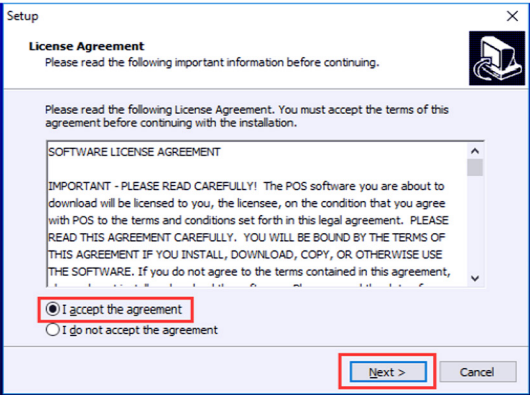
En este modo, no hay necesidad de usar el controlador, simplemente se envían los caracteres directamente al puerto y la biblioteca de fuentes dentro de la impresora realiza la conversión de caracteres. El uso del modo de manejo directo del puerto hace que el control de impresión sea más conveniente. Si utiliza el modo de accionamiento directo del puerto, debe utilizar el conjunto de comandos de impresión para controlar la impresión. La impresora térmica de recibos 80 ha integrado el conjunto de comandos ESC / POS.

(3) imagen de instalación del controlador de Windows

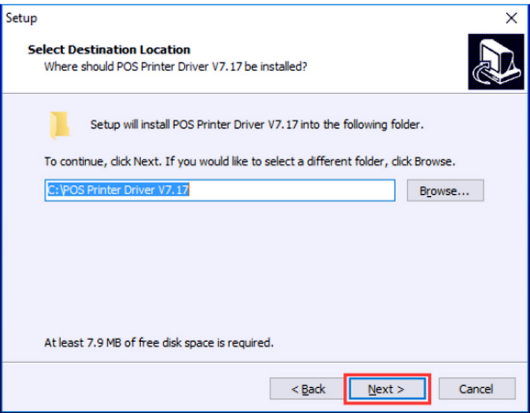
1, ejecute que archivo de instalación



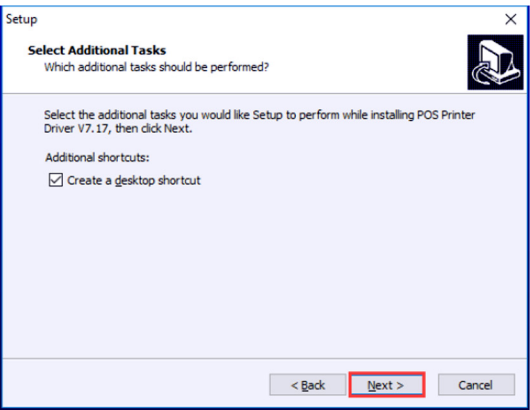
2, Click en aceptar y siguiente



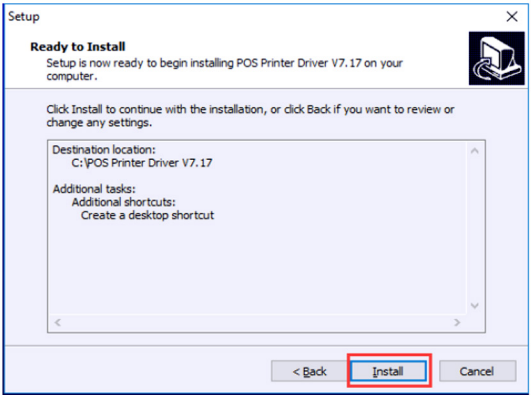
3, Seleccione la ruta predeterminada y click en siguiente



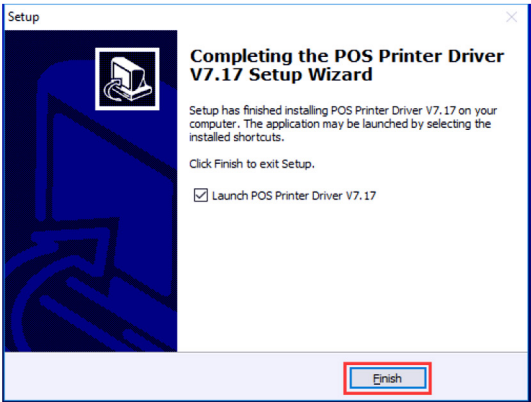
4, Establezca un acceso directo en el escritorio y haga click en siguiente



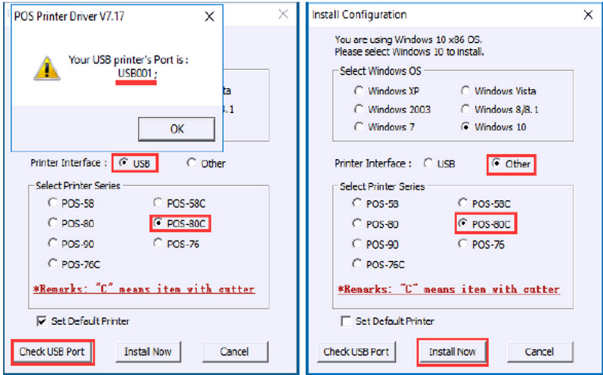
5, click en instalar



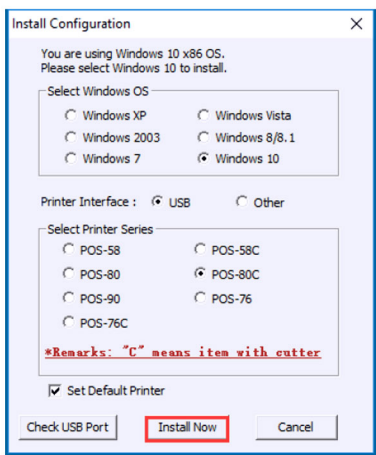
6, click en finalizar



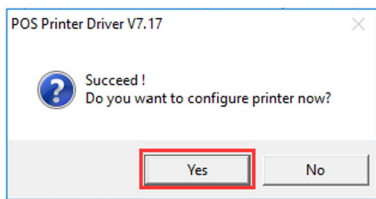
7, El software detectará automáticamente su sistema sin necesidad de seleccionarlo manualmente. Si su impresora es un puerto USB, haga clic en "Detectar puerto USB". El software detectará automáticamente qué puerto utiliza su impresora en su computadora, como se muestra en la siguiente imagen



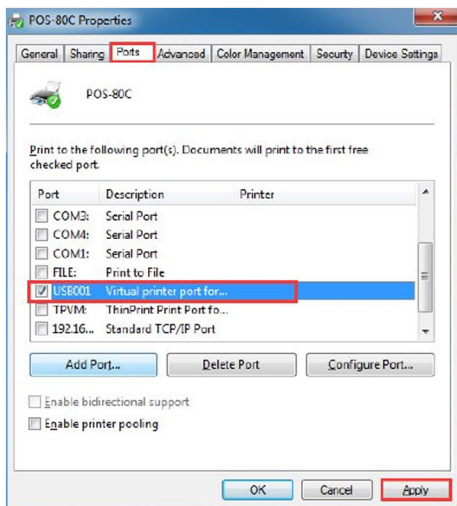
8, Seleccione el nombre del controlador del modelo correspondiente.



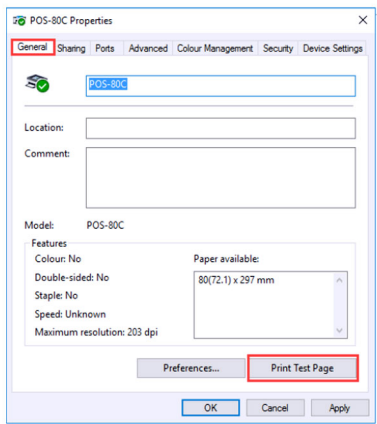
9, A la notificación de instalado con éxito haga click en confirmar, y a continuación inicie la configuración del puerto de la impresora.



10, Seleccione USB001 que acaba de salir y haga click en aplicar.



11, Seleccione regular e haga click en imprimir hoja de muestra , si se imprime una hoja donde se muestra los controladores de la impresora esto indicara que la instalación se ha hecho con éxito.



Limpieza de la impresora

Cuando ocurre una de las siguientes situaciones en la impresora, se debe limpiar el cabezal de impresión;

- (1) La impresión no es clara
- (2) La página impresa no es clara en una columna determinada
- (3) Emite un ruido muy fuerte.

Los pasos para limpiar el cabezal de impresión son los siguientes:

- (1) Apague la impresora, abra la cubierta superior, si hay papel, retire el papel.
- (2) Si acaba de terminar de imprimir, espere a que el cabezal de impresión se enfríe por completo.
- (3) Utilice un paño de algodón suave con etanol (debe secarse) para limpiar el polvo y las manchas en la superficie de la lámina térmica del cabezal de impresión.

Aviso:

- (1) Asegúrese de que la alimentación esté apagada durante el mantenimiento de rutina de la impresora.
- (2) No toque la superficie del cabezal de impresión con las manos ni con objetos metálicos, y no raye el cabezal de impresión con herramientas como cámaras, elevadores de goma de impresión o la superficie del sensor.
- (3) No utilice disolventes orgánicos como gasolina y acetona.
- (4) Después de esperar a que el etanol absoluto se evapore por completo, encienda la impresora para continuar imprimiendo.